

PSV-Shield VPAM7 Kabinenpanzerung CAT 908 Radlader

inkl. Vorschrift der BG Bau nach BGI 833



TYP

Die Panzerung kann in Caterpillar Radlader der Baureihen 906, 907 und 908 integriert werden.

Motor: CAT 55 - 74 PS

Gewicht: 6100 - 6815kg

Schaufelinhalt: 0,7 - 1,5m³

Kipplast 3405 - 3770kg

906, 907, 908

TÜV-Zulassung bis 35 km/h, selbstfahrende Baumaschine ohne relevante Sichtfeldeinschränkung



SCHUTZUMFANG BEI TEILPANZERUNG NACH BGI 833

Die Kabine der Maschine ist nach Beschussrichtlinie VPAM und analog zur geltenden Vorschrift der BG Bau nach BGI 833 wie folgt teilgeschützt: Panzerung der Kabinenfront durch beschussfeste Panzerplatten mit eingebetteter Panzerglasscheibe Stufe VPAM7. Panzerung Kabinenboden durch verschraubte, beschussfeste Panzerplatten Stufe VPAM7. Splitterschutz Kabine rechte/ linke Seite durch beschussfeste Panzerplatten mit eingebetteter Polycarbonatscheibe (Makrolon) Stufe VPAM4. Splitterschutz Kabinentüren durch beschussfeste Panzerplatten mit eingebetteten Polycarbonatscheiben (Makrolon) Stufe VPAM4. Das Kabinendach und das Kabinenheck sind von der Panzerung ausgenommen.

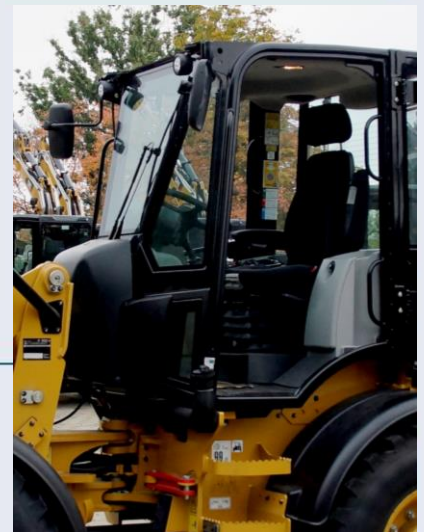
Panzerstahl: Stärke 4-8mm

Mehrgewicht: ca. 450kg

Polycarbonatscheibe: Stärke 20mm

UMBAU-UMFANG NACH VPAM7





Die Kabine der Maschine ist nach Beschussrichtlinie VPAM7 und analog zur geltenden Vorschrift der BG Bau nach BGI 833 wie folgt geschützt: Panzerung der Front, der Seiten, des Hecks (Scheibe ungepanzert als Notausstieg) und des Bodens in VPAM7 → FB6 nach DIN EN 1522 (Glas) und BR6 DIN EN 1063 (Stahl) durch beschussfeste Panzerplatten mit eingebetteten Panzerglasscheiben durch einen Panzerbausatz.



PSV-Shield VPAM7 Kabinenpanzerung CAT 908 Radlader

inkl. Vorschrift der BG Bau nach BGI 833

ZERTIFIZIERUNG

Baden-Württemberg REGIERUNGSPRÄSIDIUM TÜBINGEN BEZIRKSAMT ULM		VPAM Prüfrichtlinie APR 2006				VPAM Vereinigung der Prüfstellen für angli- sienamerikanische Motorrollen und Konstruktionen						
Prüfstufen VPAM APR 2006	Anwendung bei	Zum Vergleich *)	Waffenart (Beispiele)	Patrone	Angaben zur Prüfmunition				Auszüge aus den Prüfbedingungen			
					Kaliber	Art	Masse [g] Höhe [HPC]	Hersteller / Typ	Schuss- entfernung *) [m]	Geschos- geschwindigkeit V [m/s]	Geschos- energie [Joule]	
7	VPAM 3007 VPAM 3008 VPAM 3009 VPAM 3010	DIN EN 1069 T802 DIN EN 10203 (P) VPAM 3011 (P) STANAG 4083 AC750 (Lehr)	 	 	223 Rem. (5,56 x 45)	FMUPB50P	4,6 ± 0,1	MCV SS439	10 ± 0,5	890 ± 10	1805	
					308 Win. (7,62 x 51)	FALPWSIC	9,95 ± 0,1	WFA CM 111	10 ± 0,5	830 ± 10	3280	

Beschusstest auf Basis von Materialmustern im Beschußamt Ulm. Zertifizierung analog der Klasse VPAM7.

SONDERAUSSTATTUNG

- Scheibenheizung in allen Gläsern
- Mehrfachschloss Fahrertür
- Auflastung Kabine um 700 kg bei Teilpanzerung
- Auflastung Kabine um 1.000 kg bei Vollpanzerung

GEWICHTE

Mehrgewicht bei Teilpanzerung: 450 kg
Mehrgewicht bei Vollpanzerung: 800 kg

AUSFÜHRUNG

Alle Fahrzeugbedienungen und Servicezugänge bleiben unverändert erhalten.
Klimaanlage und Scheibenwischer werden mit überdeckten Durchbrüchen versehen und Öffnungen zu Front und Seite werden überpanzert.
Die Kabine wird komplett erhalten und mit einem Panzersatz ausgestattet.
Dieser stellt eine integrierte Schutzzelle in der Kabine dar.

FERTIGUNGSKAPAZITÄT

Fertigungskapazität: ca. 1 Fahrzeug alle 8 Kalenderwochen.
Die Lieferzeit beträgt ca. 14 Wochen nach Anlieferung des Basisfahrzeugs.